




Sonde suprapubienne

51.060F

Centre hospitalier Jan Yperman • Briekestraat 12 • 8900 Ieper/Ypres
www.yperman.net • 057 35 35 35
info@yperman.net • 

Qu'est-ce qu'une sonde suprapubienne ?

Une sonde à demeure suprapubienne est un fin tuyau souple traversant l'abdomen et implanté **dans la vessie** (sonde suprapubienne). Cette brochure vous propose une série de conseils en matière de soins et de mode de vie. Si vous avez d'autres questions, n'hésitez pas à vous adresser au personnel infirmier de la consultation ou du département hospitalier, ainsi qu'à votre médecin traitant.

Utilisation du sac de jambe et du robinet

Sac de jambe

L'infirmier vous remettra un sac de jambe lorsque vous repartirez chez vous avec la sonde. Il s'agit d'un sac de collecte de l'urine que vous pouvez porter sur la jambe, sous vos vêtements. Un petit robinet permettant de vidanger le sac est présent en bas de celui-ci. Vous devrez généralement vidanger le sac toutes les 4 à 6 heures ou lorsque le sac est rempli aux 2 tiers.

Vous pouvez vidanger le sac en posant un pied sur le bord de la cuvette des W.-C. Dirigez le robinet vers la cuvette, puis ouvrez-le.

Vous pouvez porter le sac sur la cuisse comme sur le tibia. Vous pouvez ajuster la longueur du conduit du sac de jambe et des sangles de jambe selon votre préférence. Vous pouvez donc parfaitement porter une jupe ou un pantalon court si vous portez le sac sur la cuisse. Si vous portez le sac sur le tibia, glissez alors le robinet dans votre bas.

Avant d'aller dormir, raccordez l'extrémité du sac de jambe à un sac de nuit (*voir photo 1*). Le sac de nuit a une capacité de collecte de 2 litres d'urine. Vous ne devez donc pas vous lever la nuit pour le vidanger. Évitez idéalement d'ouvrir le raccord entre la sonde et le sac de jambe pour y raccorder un sac de nuit. Après avoir raccordé le sac de nuit au sac de jambe, ouvrez le robinet du sac de jambe pour permettre à l'urine de passer du sac de jambe au sac de nuit.



Photo 1 : Connexion du sac de nuit au sac de jambe

Vous pouvez détacher le sac de jambe de votre jambe et le placer à côté de vous sur le lit. Placez idéalement le sac de nuit sur le sol à côté de votre lit. Veillez toutefois à ce que le robinet du sac de nuit soit fermé.

Le matin, refermez le robinet du sac de jambe et détachez le sac de nuit. Vidangez le sac de nuit dans les toilettes. Rincez-le ensuite à l'eau, puis suspendez-le pour le faire sécher. Vous le réutiliserez la nuit suivante.

Vous pouvez rincer le sac de nuit à l'eau et au vinaigre une fois par semaine pour diminuer l'odeur d'urine (200 ml d'eau pour 100 ml de vinaigre).

La sonde ne peut être déconnectée que pour retirer le sac de jambe usagé et raccorder un nouveau. Les sacs de jambe sont remboursés. Vous pouvez donc remplacer le sac de jambe usagé par un nouveau tous les cinq jours. Vous pouvez également changer de sac de nuit tous les cinq jours. Un remboursement est prévu pour 20 sacs de jambe et 20 sacs de nuit par trimestre.

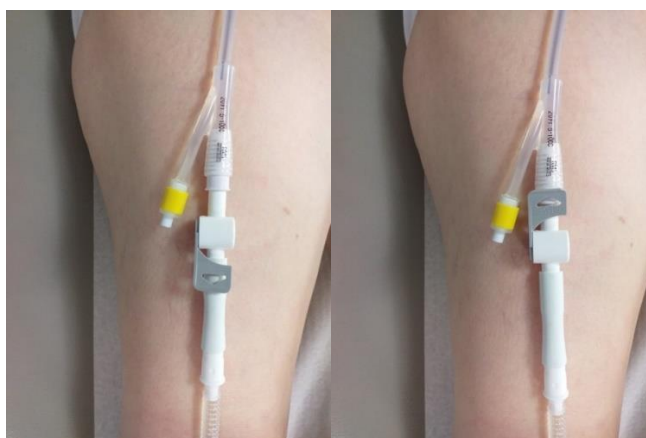


Photo 2 : robinet ouvert robinet fermé

Si le médecin a fait fixer un robinet à l'extrémité de la sonde, vous devez vous-même vidanger la vessie à des échéances déterminées. Au moment où vous ressentez le besoin d'uriner, essayez de le faire par la voie naturelle. Si cela est impossible, vidangez la vessie via le robinet aux toilettes.

Si vous ne ressentez plus d'envie d'uriner, ouvrez vous-même le robinet toutes les quatre à six heures maximum pour vidanger la vessie. Pour la nuit, vous pouvez raccorder un sac de nuit au robinet, de manière à ne pas devoir vous lever pour vidanger la vessie.

Soins relatifs à une sonde suprapubienne

Le site d'insertion au niveau de l'abdomen doit être nettoyé trois fois par semaine au moyen d'eau physiologique/désinfectant alcoolique. Un pansement sec doit idéalement être fixé pour réaliser cette opération (*photo 3*). La sonde sera de préférence systématiquement fixée à un autre endroit, de manière à ce qu'aucune chéloïde ou lésion par compression ne puisse apparaître au niveau du site d'insertion. Donc, si la sonde est fixée une semaine à gauche de votre abdomen, vous la fixerez la semaine suivante du côté droit.

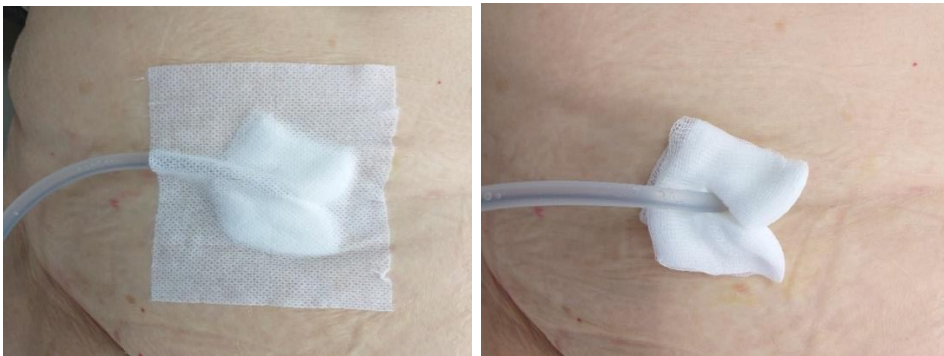


Photo 3 : Pansement

Vous pouvez prendre une douche en portant une sonde transabdominale. Enlevez le pansement de protection. N'utilisez pas de savon au niveau du site d'insertion de la sonde pendant la douche. Séchez ensuite le site d'insertion avec une serviette propre en tamponnant. Désinfectez (comme décrit précédemment) et appliquez un pansement propre.

Lorsque vous prenez une douche, glissez le sac de collecte de l'urine dans un sac plastique, pour ne pas mouiller son côté extérieur.

Changement de la sonde

Une sonde suprapubienne doit être changée toutes les 6 à 8 semaines.

Coût

Les sacs de jambe et de nuit sont remboursés si vous disposez d'un certificat médical. Les pharmaciens peuvent toutefois demander un petit supplément de quelques euros. Les sacs de jambe et de nuit peuvent également être commandés chez un bandagiste.

Le robinet n'est pas remboursé.

Lorsqu'un infirmier à domicile assure les soins liés aux pansements, cette intervention est intégralement remboursée, moyennant un certificat médical.

Si la sonde est changée par un infirmier à domicile ou par le médecin généraliste, vous devez vous-même acheter la sonde à la pharmacie. La sonde n'est pas remboursée. Le placement de la sonde par un infirmier à domicile est toutefois remboursé. Si c'est le médecin généraliste qui change la sonde, vous payez la consultation médicale.

Si vous faites changer la sonde à l'hôpital, vous devez vous rendre en consultation chez un urologue. La sonde vous sera facturée par l'hôpital et vous payerez la consultation de l'urologue ainsi que le changement de la sonde.

Effets indésirables liés à une sonde suprapubienne

Une sonde n'a strictement aucun effet indésirable. L'absence ou la présence ainsi que la gravité des effets indésirables varient d'une personne à l'autre et sont imprévisibles. Si vous souffrez d'un ou de plusieurs effets indésirables, veuillez en discuter avec votre médecin.

Crampes de la vessie

Les crampes de la vessie sont des contractions douloureuses de la vessie ou la sensation continue de devoir uriner. Vous aurez parfois des fuites urinaires à côté de la sonde ou par l'urètre. Les crampes de la vessie sont généralement provoquées par la sonde urinaire. La vessie cherche en effet à expulser ce corps étranger.

Pour réduire ces crampes de la vessie, buvez idéalement au minimum 1,5 litre d'eau par jour. Si l'inconfort est trop important, le médecin pourra prescrire une médication pour « calmer » votre vessie.

Infection des voies urinaires

En portant une sonde vésicale, vous courez un risque accru de développer des infections des voies urinaires. Si vous présentez des signes de cystite ou de fièvre, l'urologue instaurera une médication antibiotique. Il convient toutefois de bien distinguer une infection de la présence de bactéries dans l'urine. En effet, de par la présence du corps étranger dans la vessie (la sonde), on retrouvera quasi toujours des bactéries dans l'urine. Ceci n'indique pas toujours la présence d'une véritable infection. Les antibiotiques ne sont donc indiqués qu'en présence d'indications d'une véritable infection, comme une perte urinaire à côté de la sonde ou par l'urètre, une urine trouble, une augmentation de l'envie de miction, une fièvre, voire la présence de sang dans l'urine.

Points importants

Il est important de boire suffisamment (1,5 litre d'eau par jour) s'il n'y a aucune contre-indication à cela. Cette mesure sert à réduire au maximum le risque infectieux.

En cas de fièvre et/ou de douleur, il convient idéalement d'avertir le médecin généraliste ou l'urologue.

Avertissez de préférence l'infirmier à domicile si la sonde est bouchée et que par conséquent l'urine ne s'écoule plus. On peut tenter de nettoyer la sonde à l'aide d'une seringue Janet et de 50 ml de liquide physiologique. En cas d'échec de cette opération, il vaut mieux avertir la consultation d'urologie.

En cas de problème, vous pouvez toujours prendre contact avec la consultation d'urologie au numéro **057/35 72 00**, du lundi au vendredi de 8 h à 18 h. En dehors de ces plages horaires, vous pouvez également vous adresser au service des urgences pour les cas urgents.



Jan Yperman Ziekenhuis